



HAL
open science

Accès au traitement du cancer du sein chez les femmes en population générale à Cotonou

Gnangnon Freddy, Houéhanou Rodrigue, Parenté Alexis, Amidou Salmane,
Mboko Justie, Tonato Bagnan, Josiane Angéline, Justin Denakpo, Dansou
Gbessi, Delphin Gaspard, et al.

► **To cite this version:**

Gnangnon Freddy, Houéhanou Rodrigue, Parenté Alexis, Amidou Salmane, Mboko Justie, et al..
Accès au traitement du cancer du sein chez les femmes en population générale à Cotonou. Congrès
international d'épidémiologie et de santé publique, Mar 2023, LOME, Togo. hal-04092661

HAL Id: hal-04092661

<https://hal-unilim.archives-ouvertes.fr/hal-04092661>

Submitted on 9 May 2023

HAL is a multi-disciplinary open access archive for the deposit and dissemination of scientific research documents, whether they are published or not. The documents may come from teaching and research institutions in France or abroad, or from public or private research centers.

L'archive ouverte pluridisciplinaire **HAL**, est destinée au dépôt et à la diffusion de documents scientifiques de niveau recherche, publiés ou non, émanant des établissements d'enseignement et de recherche français ou étrangers, des laboratoires publics ou privés.



Accès au traitement du cancer du sein chez les femmes en population générale à Cotonou.

Gnangnon Freddy Houéhanou Rodrigue*, Parenté Alexis, Amidou Salmane, Mfoutou Mboko Justie, Tonato Bagnan Josiane Angéline, Denakpo Justin Lewis, Gbessi Dansou Gaspard, Mehinto Delphin Kuassi, Preux Pierre-Marie, Blanquet Véronique, Houinato Dismand Stephan

Centre National Hospitalier Universitaire-Hubert Koutoukou Maga, Cotonou, Bénin.
Inserm U1094, IRD U270, Univ. Limoges, CHU Limoges, EpiMaCT - Epidémiologie des maladies chroniques en zone tropicale, Institut d'Epidémiologie et de Neurologie Tropicale, OmegaHealth, Limoges, France.
Registre des Cancers de Cotonou, Cotonou, Bénin.

*Auteur correspondant :freddy.gnangnon@unilim.fr

Introduction/Contexte

Au Bénin, pays à index de développement intermédiaire d'Afrique de l'Ouest, le cancer du sein est le premier cancer de la femme aussi bien en terme d'incidence que de mortalité. Il s'agit d'un problème majeur de santé publique d'autant que la majorité des patientes sont diagnostiquées à un stade avancé de la maladie, requérant par conséquent des ressources thérapeutiques importantes. Notre objectif était d'évaluer l'accès au traitement du cancer du sein chez les femmes en population générale à Cotonou

Méthodes

Il s'est agi d'une étude rétrospective, à visée descriptive, du 1er Janvier 2014 au 31 Décembre 2019. L'échantillonnage a été non probabiliste, exhaustif. Nous avons recherché toutes les patientes atteintes du cancer du sein et répertoriées dans la base du Registre des Cancers de Cotonou. Les observations médicales des patientes ont été recherchées auprès des sources. L'analyse des données a été conduite avec le logiciel STATA version 1.5.1. La survie globale a été estimée par les courbes de Kaplan Meier.

Résultats

Pendant la période d'étude, parmi les 572 cas de cancers du sein répertoriés par le Registre des Cancers de Cotonou, 244 observations médicales ont été retracées. L'âge moyen des patientes au moment du diagnostic était de 46,4 ans \pm 12,9 ans, La tranche d'âge de 40 à 50 ans était la plus représentée (38,5%) (Figure 1). Au moment du diagnostic 29,3% des tumeurs étaient déjà métastatiques. La majorité des patientes consultaient au stade tardif (stade III et IV) du cancer du sein (74,0%) (Figure 2). Parmi ces patientes, 170 ont pu réaliser l'histologie préopératoire (69,6%) et 169 patientes ont réalisés l'histologie post-opératoire (69,2%). Les carcinomes canaux infiltrants non spécifiques étaient les plus fréquents (94,1%). Parmi les 244 patientes retracées, 133 patientes ont bénéficié de l'immunohistochimie soit un taux d'accessibilité de 54,5%. Les tumeurs triples négatives (33,1%) étaient les plus nombreuses suivies des tumeurs Luminal A (26,3%), Luminal B non Her (16,6%), Her 2 (12%) et Luminal B Her + (7,5%). La chirurgie du sein a été réalisée dans 46,4% des cas. La chimiothérapie a été réalisée dans 66,8% des cas. La radiothérapie a été réalisée dans 12,3% des cas, elle était faite à l'étranger.(Tableau I). La survie globale à 1 an était de 85,3%; à 3 ans elle était de 70,5% et; à 5 ans elle était de 62,3%(Figure 3).

Tableau I : Répartition des patientes atteintes du cancer du sein en fonction du traitement, à Cotonou de 2014-2019 (n=244)

Modalités thérapeutiques	Effectifs	%
Chirurgie du sein	113	46,4
Chirurgie des ganglions	88	36,0
Chimiothérapie	163	66,8
Radiothérapie	30	12,3
Hormonothérapie	26	10,6
Thérapie ciblée	3	1,2

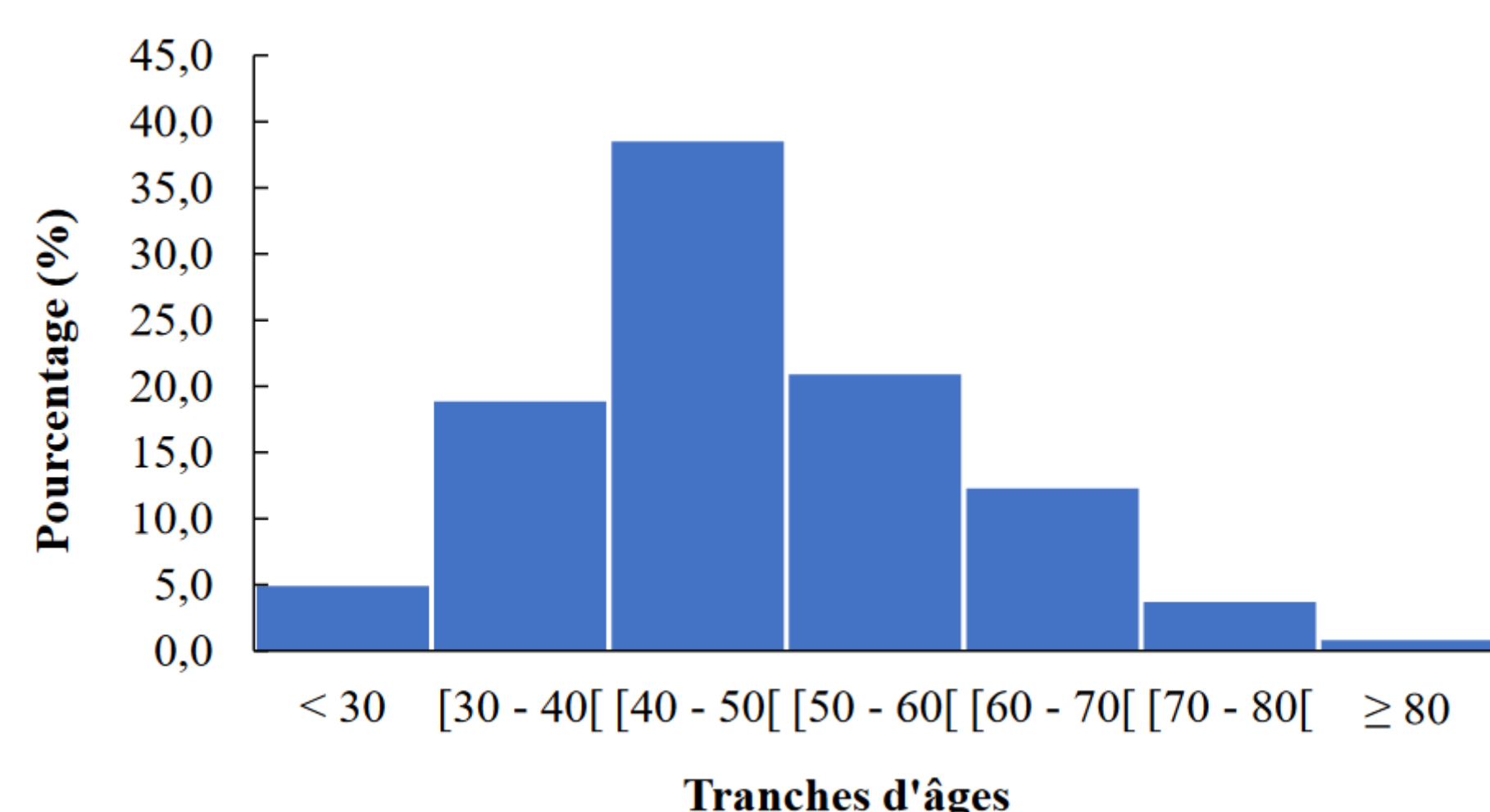


Figure 1 : Répartition par classes d'âge des patientes atteintes de cancer du sein à Cotonou de 2014-2019

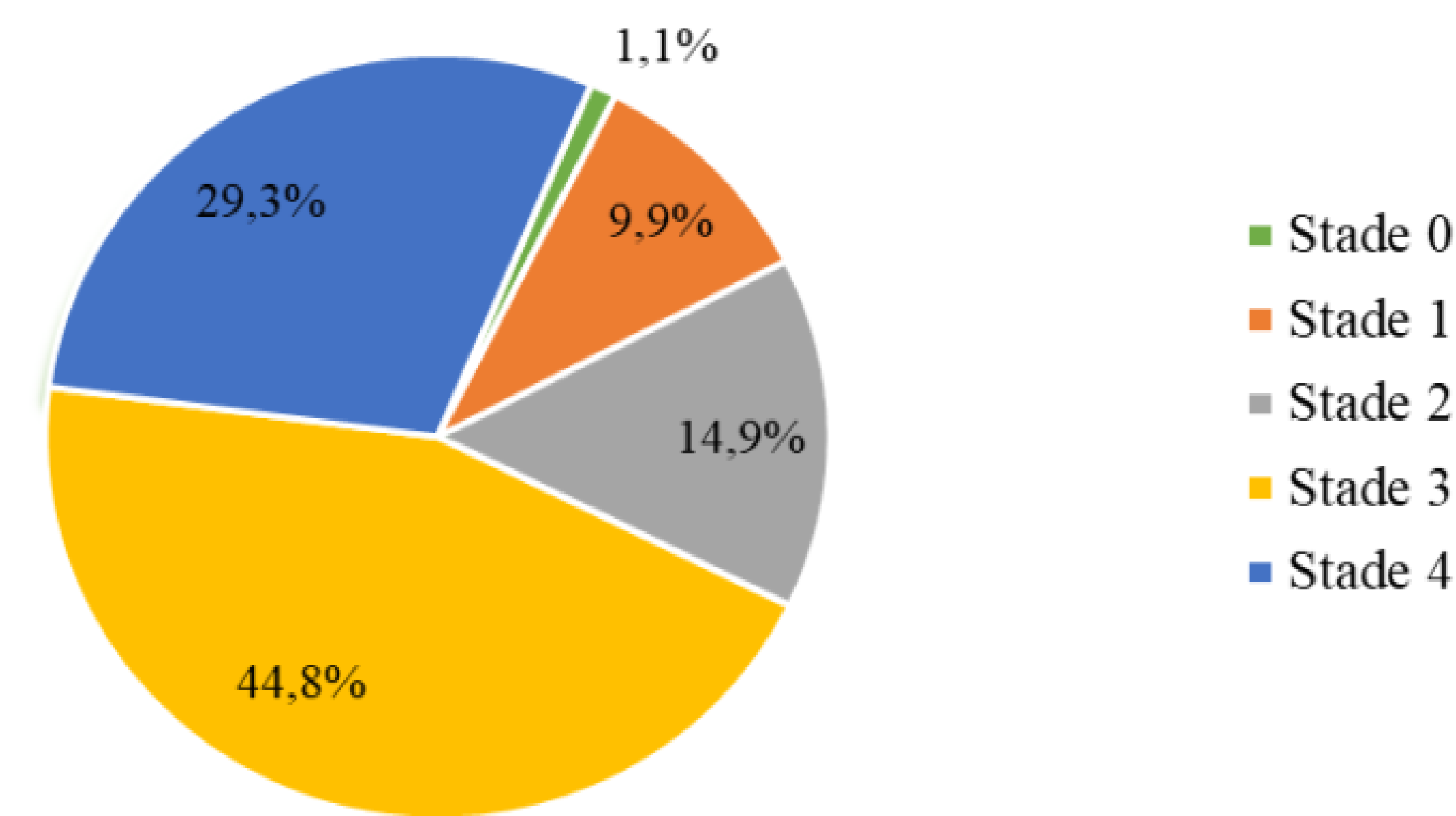


Figure 2 : Répartition en fonction du stade clinique UICC/AJCC, des patientes atteintes de cancer du sein à Cotonou de 2014-2019 (n=244)

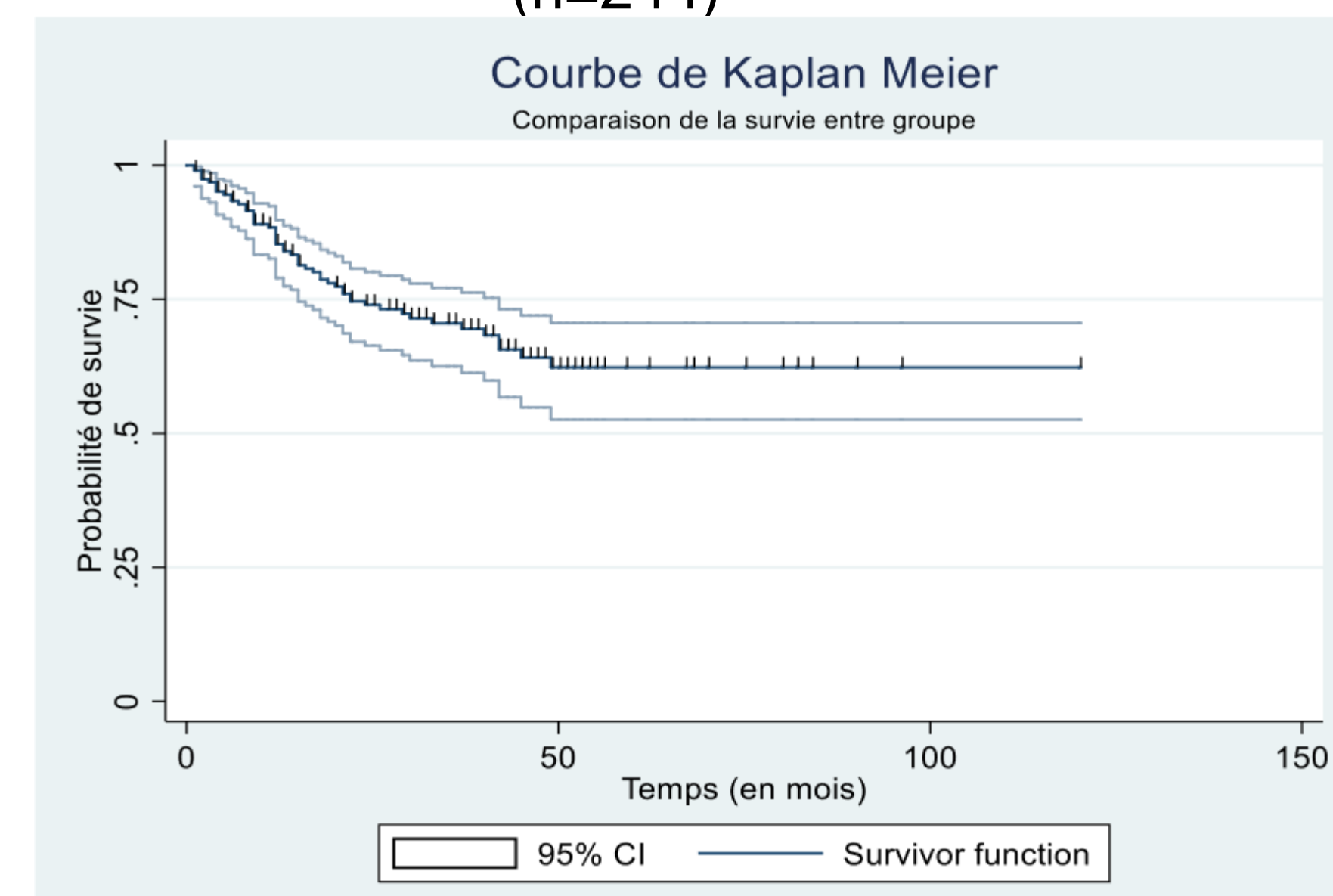


Figure 3 : Survie globale des patientes atteintes du cancer du sein en population générale à Cotonou de 2014-2019

Conclusion

Les patientes atteintes d'un cancer du sein à Cotonou, sont jeunes et diagnostiquées le plus souvent au stade tardif de la maladie, L'accès au traitement, notamment la radiothérapie et la thérapie ciblée, est limité. L'amélioration de la survie passe par le renforcement du plateau technique.